

L'architecte utilise le bois pour unifier l'ensemble de son intervention. Qu'il se présente sous forme de claire-voie, en bardage ou en lame, il arbore des teintes plutôt chaudes.



Unité de matière

Dans ce projet d'extension, les aménagements de la cour et du jardin soulignent la réunion de deux maisons très différentes. L'architecte Christelle Serres-Chabrier use habilement de soubassements en pierre, de terrasses en bois exotique et de bardage à claire-voie pour harmoniser l'ensemble.

Photos : Guillaume Leblanc.

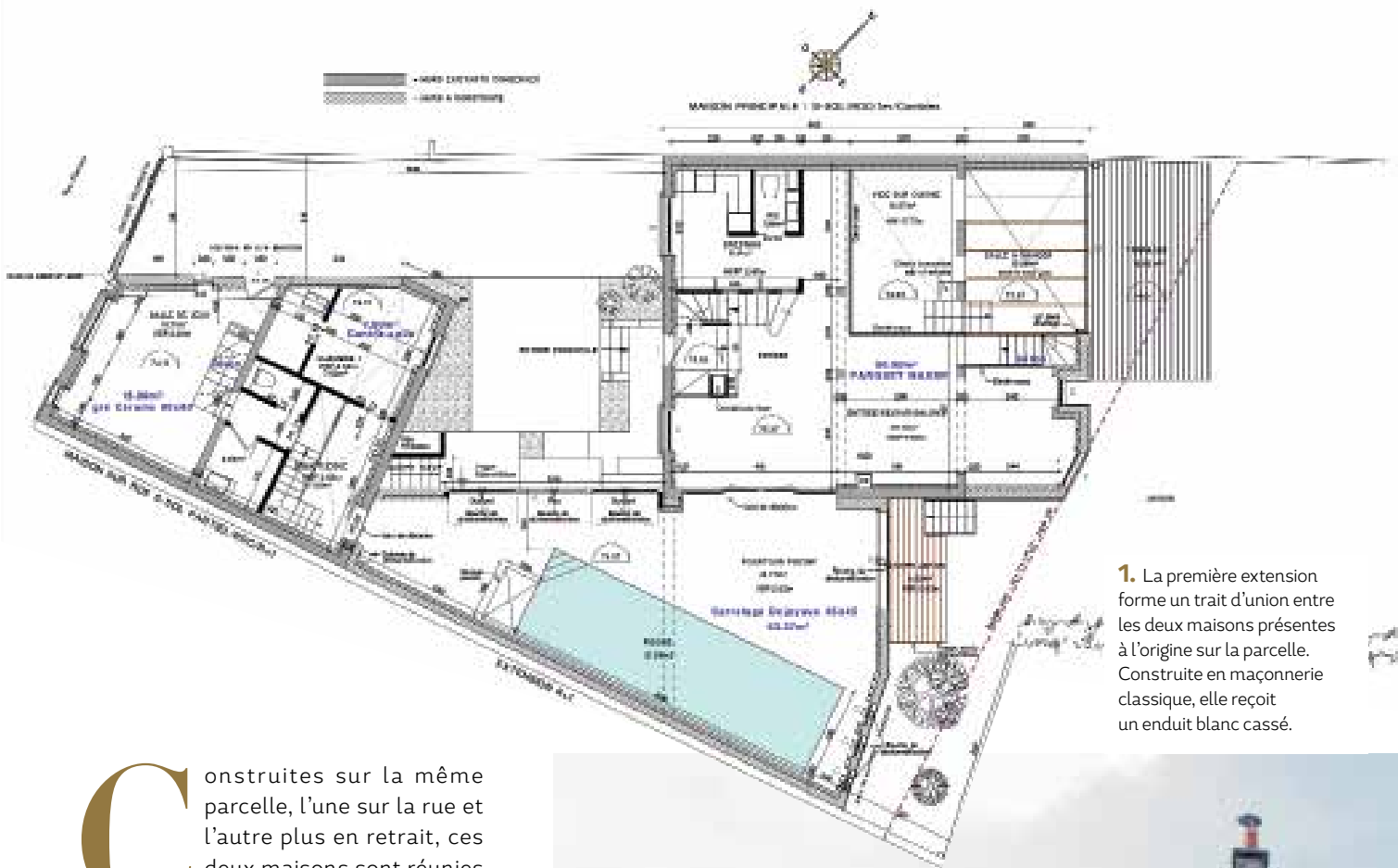


1



L'escalier qui mène vers la terrasse est habillé de lame d'ipé, un bois exotique. Le soubassement reçoit un parement imitant un appareillage de pierre; il rappelle le moellon d'origine sur la façade sur cour.





1. La première extension forme un trait d'union entre les deux maisons présentes à l'origine sur la parcelle. Construite en maçonnerie classique, elle reçoit un enduit blanc cassé.

Construites sur la même parcelle, l'une sur la rue et l'autre plus en retrait, ces deux maisons sont réunies pour devenir une belle demeure familiale. Il n'en fallait pas moins pour accueillir généreusement ses nouveaux propriétaires et leurs cinq grands enfants. Parce qu'ils aiment particulièrement recevoir, ils ont besoin de beaucoup d'espace, à partager entre eux, mais aussi avec leurs amis. Une extension est possible, et Christelle Serres-Chabrier suggère de s'en servir comme d'un trait d'union entre les deux corps de bâtiment. Elle renfermera une piscine intérieure. Les plus jeunes habitent la petite maison, surélevée d'un niveau, et sont ainsi très autonomes. Cette partie de l'habitation reste, bien sûr, connectée au reste de la propriété. La maison principale concentre les pièces de jours communes et se tourne vers le jardin. Dehors, le traitement des façades, des sols et les différentes terrasses parachèvent l'impression d'ensemble qui en résulte.

Exposée plein sud

Côté cour, la façade en briques ocre jaune et le soubassement en moellon sont restaurés. La marquise, les garde-corps en fer forgé sont conservés. Les volets à quatre vantaux et les menuiseries sont remplacés. L'architecte consulte un ●●●





La seconde extension est composée d'une verrière en aluminium, et d'une partie couverte d'un bardage bois horizontal.



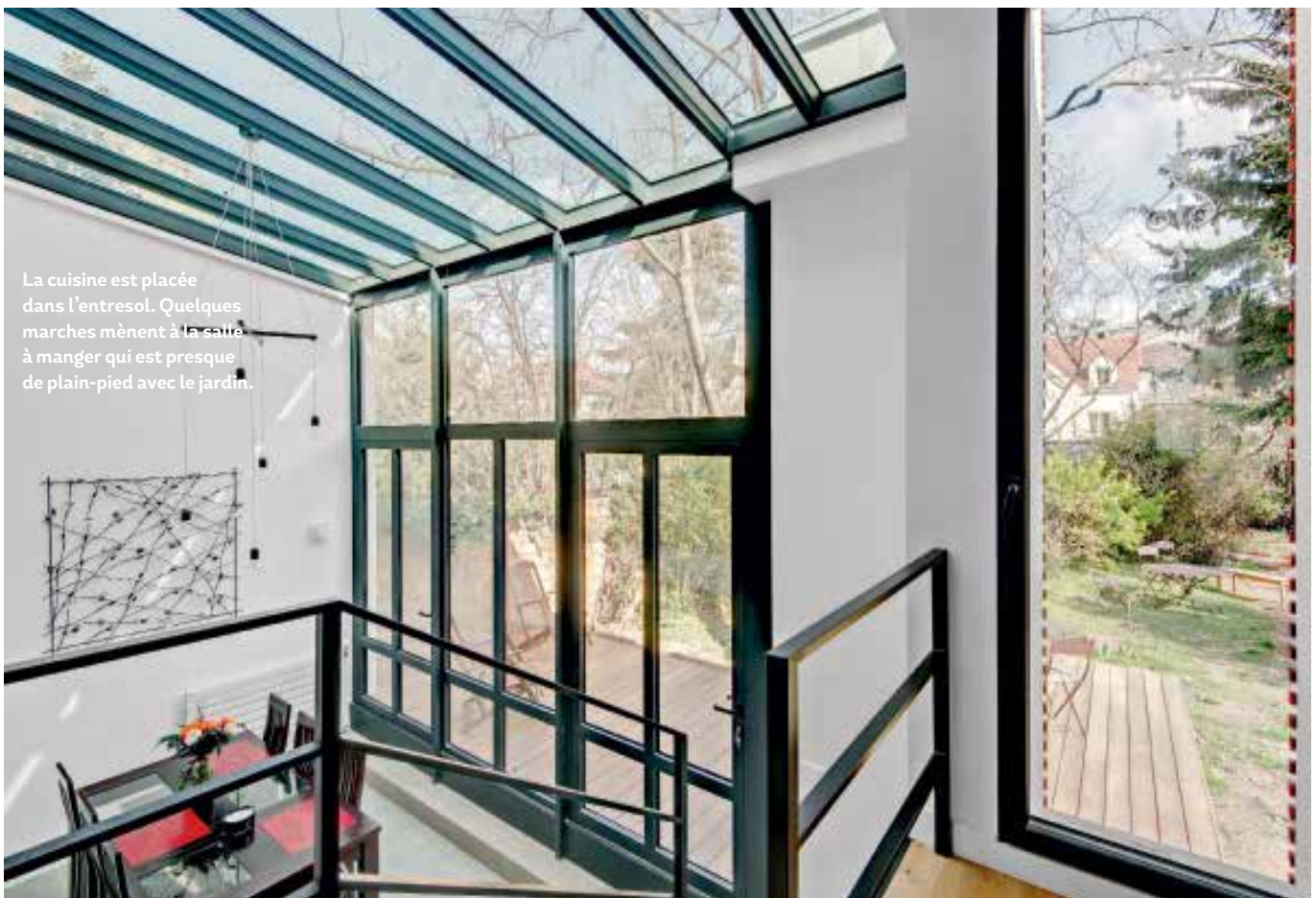
LES CONSEILS DE...

CHRISTELLE SERRES-CHABRIER,
architecte à Issy-les-Moulineaux -
www.serres-chabrier.com

Comment assurer la continuité des espaces intérieurs et extérieurs dans une si grande maison ?

La demande initiale des maîtres d'ouvrage était de réunifier les deux corps de bâtiment existants pour créer une grande maison familiale, agrémentée de nombreux espaces de vie et de partage. Le fait d'ajouter une piscine au programme architectural a permis de répondre immédiatement à cette demande en créant une transition entre les deux volumes initiaux. Cet espace est clos hermétiquement pour des raisons techniques

de fonctionnement liées à la piscine, mais il est ouvert vers l'extérieur par la mise en œuvre de grands châssis vitrés, permettant ainsi de profiter des cadrages vers le jardin. La maison s'organise comme un lieu de convivialité où l'on passe d'un espace à l'autre, mais également de l'intérieur vers l'extérieur. Chaque pièce de vie, ainsi que la suite parentale, se retrouve connectée avec la cour ou le jardin grâce à des jeux de terrasses ou de parvis, où à chaque moment de la journée, l'on peut venir profiter de l'ensoleillement.



La cuisine est placée dans l'entresol. Quelques marches mènent à la salle à manger qui est presque de plain-pied avec le jardin.

1. Le revêtement de sol, en dessinant des lignes à travers la cour, alterne béton et graviers.
2. La piscine s'ouvre sur un deck de bois, l'endroit idéal pour profiter du soleil.
3. Partie intégrante des pièces conviviales de la maison, la piscine communique directement avec le salon.

... paysagiste. Ensemble, ils imaginent l'ambiance générale de la cour. Christelle poursuit ensuite seule la conception des aménagements. Au sol, le revêtement est composé d'un béton coulé en place, sur un treillis soudé, interrompu par des joints creux comblés de graviers noirs. Un véritable deck de bois s'étire entre la grande maison et l'extension. Reposant sur une structure en acier peinte en noir, il est constitué de plusieurs paliers qui se présentent comme des invitations à s'offrir un bain de soleil après quelques longueurs dans la piscine. Ces emmarchements servent aussi à établir la liaison extérieure entre les bâtiments.

Tournée vers le jardin

À l'est, la façade était recouverte de lierre. Elle est nettoyée et réenduite. Une petite extension, d'un seul niveau, s'avance vers le jardin. Elle présente principalement, une verrière en aluminium, type atelier d'artiste, et un bardage composé de tasseaux de bois. Réalisé à claire-voie, il passe devant la fenêtre du salon à la manière d'un moucharabieh. Ses lignes horizontales dessinent un motif que l'on reconnaît à d'autres endroits de la maison. La teinte chaude du sapin traité fait écho aux lames de bois exotique utilisées dans la cour. L'escalier extérieur, qui mène de la piscine au jardin, est réalisé en béton. Ses marches et contremarches sont, elles aussi, habillées d'Ipé. Comme un dénominateur commun, le soubassement de son palier est recouvert d'un parement (Orsol) qui imite la pierre l





2



3